

PROBLEMATIQUE DES TERRAINS AMIAANTIFERES EN HAUTE-CORSE



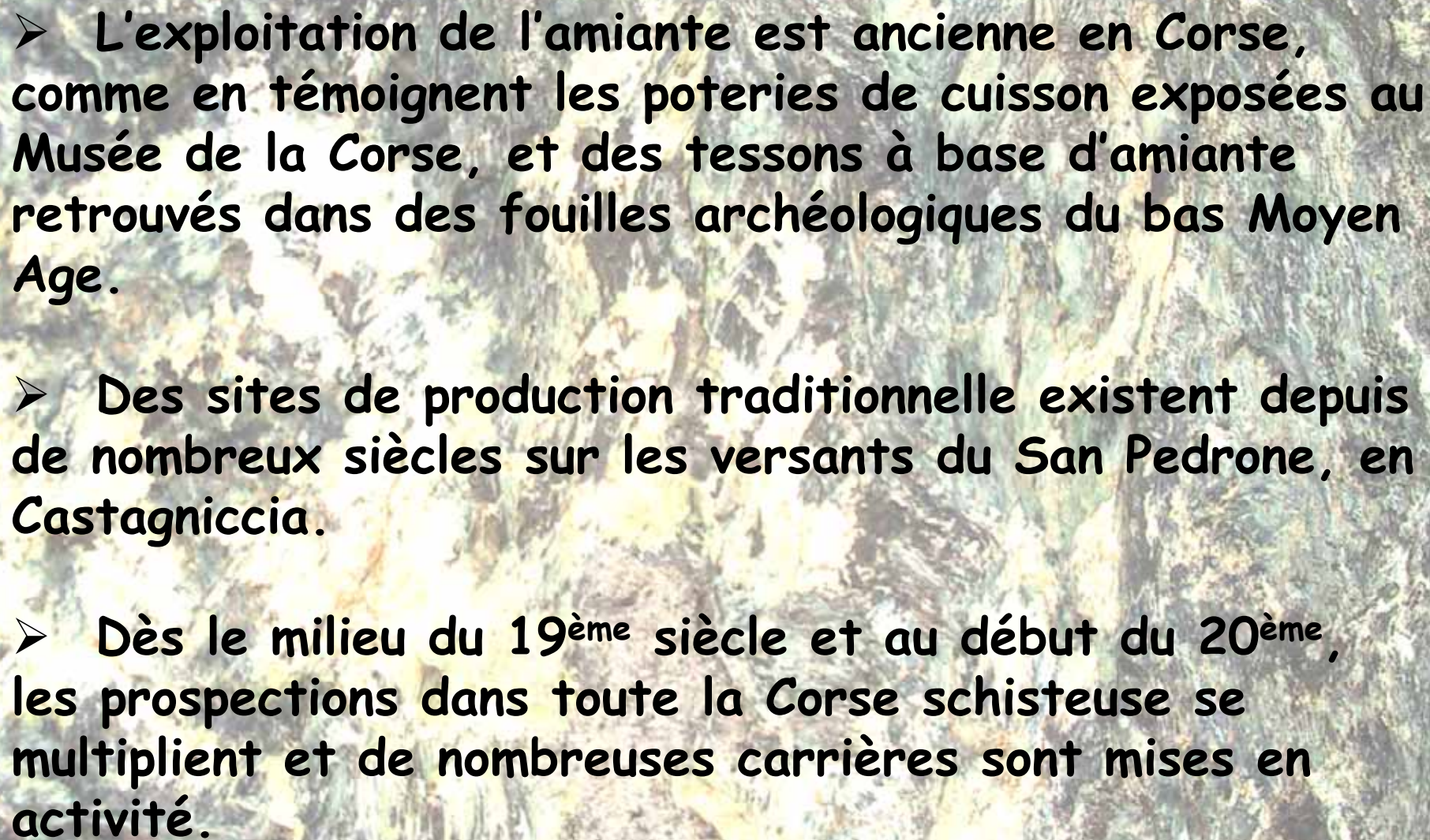
Dr DUBOIS Jean-Noël

Service de Santé au Travail de la Haute-Corse

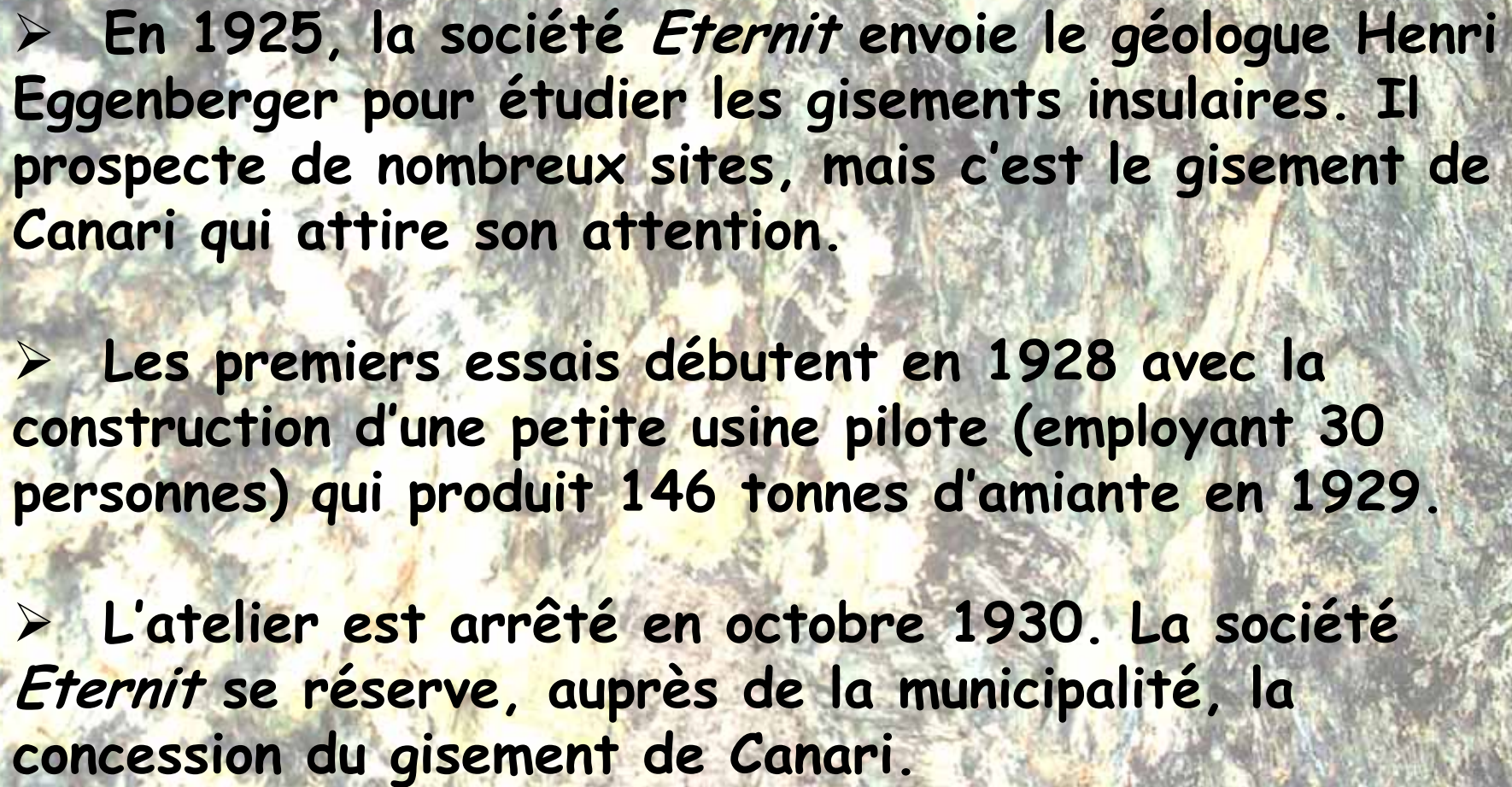
Résidence « Le Desk », chemin de Paratojo 20200 BASTIA

HISTORIQUE DE L'AMIANTE EN CORSE

La mine de Canari

- 
- L'exploitation de l'amiante est ancienne en Corse, comme en témoignent les poteries de cuisson exposées au Musée de la Corse, et des tessons à base d'amiante retrouvés dans des fouilles archéologiques du bas Moyen Age.
 - Des sites de production traditionnelle existent depuis de nombreux siècles sur les versants du San Pedrone, en Castagniccia.
 - Dès le milieu du 19^{ème} siècle et au début du 20^{ème}, les prospections dans toute la Corse schisteuse se multiplient et de nombreuses carrières sont mises en activité.

- En 1898 Antoine LOMBARDI, forgeron à Canari, découvre un filon d'amiante qui paraît assez important. Pendant plusieurs années il fait du troc avec un géologue belge, contre du charbon de forge.
- Dans les années 1920 les utilisations de l'amiante sont encore « *traditionnelles* » : poterie de cuisson, tissus incombustible, mèche de lampes à huile, etc.
- Mais déjà des expériences menées aux Etats-Unis, mêlent la fibre au mortier, pour lui conférer des propriétés nouvelles et recevoir des applications spéciales (flocage, isolation thermique et acoustique).
- Une société *The Italo-English Pure Asbestos Company Limited* établie à Londres et à Turin, spécialisée dans des produits à base d'amiante, tels que les bourrages pour presse, les étoupes, cartons et papiers, s'intéresse aux gisements insulaires.

- 
- En 1925, la société *Eternit* envoie le géologue Henri Eggenberger pour étudier les gisements insulaires. Il prospecte de nombreux sites, mais c'est le gisement de Canari qui attire son attention.
 - Les premiers essais débutent en 1928 avec la construction d'une petite usine pilote (employant 30 personnes) qui produit 146 tonnes d'amiante en 1929.
 - L'atelier est arrêté en octobre 1930. La société *Eternit* se réserve, auprès de la municipalité, la concession du gisement de Canari.

- 
- En 1941 la *Société Minière de l'Amiante* est fondée par quelques-unes des principales sociétés consommatrices d'amiante (Eternit, Everite...).
 - En 1954, 12 000 tonnes d'amiante sont produites par la France provenant essentiellement du gisement du Cap Corse et près de 28 000 tonnes en 1961. A Canari, les analyses en laboratoire révèlent une teneur moyenne en amiante estimée à 1 à 5%^[1].

[1] MERIA Guy, *L'aventure industrielle de l'amiante en Corse*, Ed. Alain Piazzola, 2003

Situation de la mine de Canari

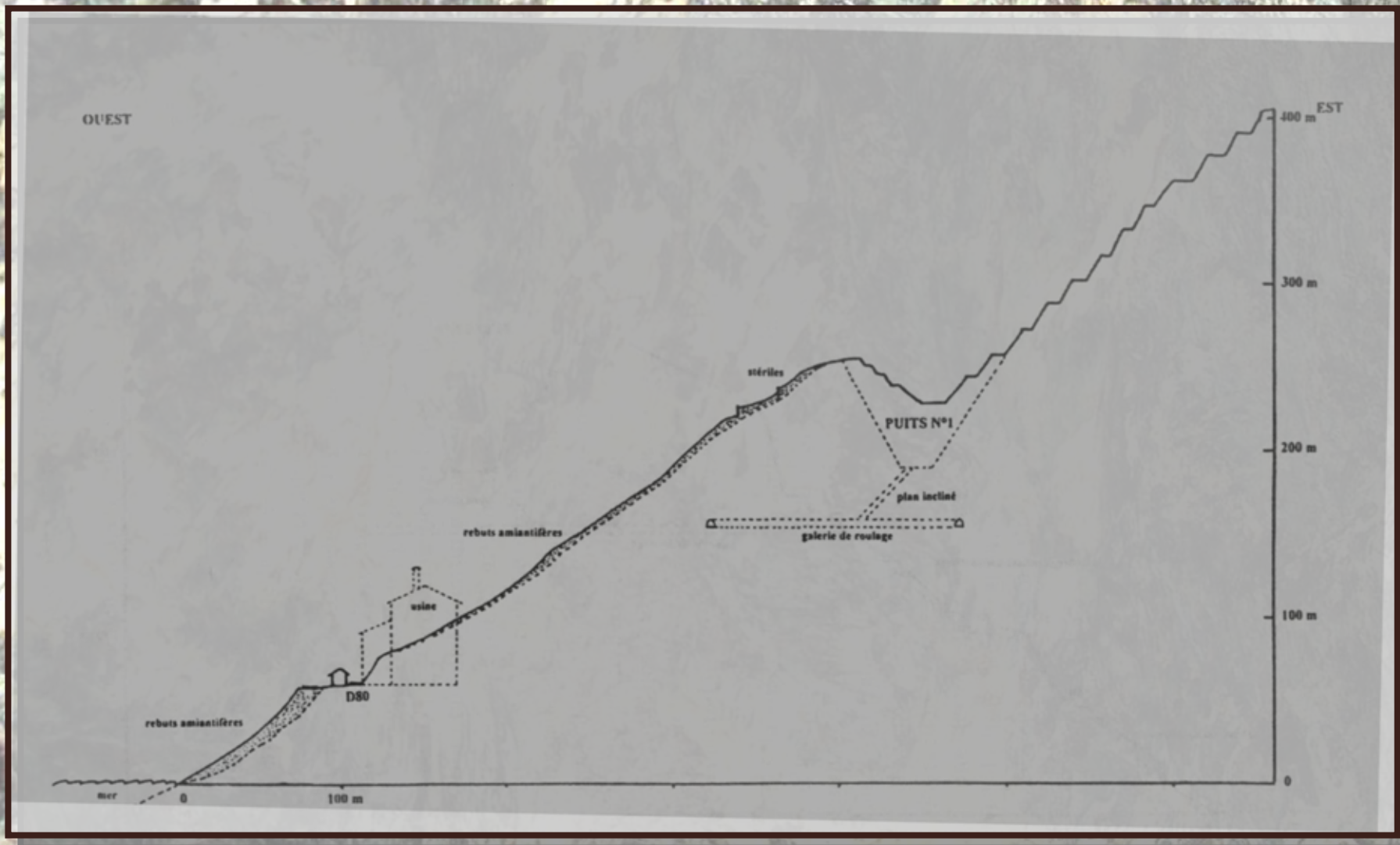


Principe
d'extraction

« *Glory Hole* »



Coupe de la carrière



➤ Au début des années 1950 près de 170 hommes travaillent à la mine et à l'usine de Canari dont :

- ✓ 34 à l'extraction,
- ✓ 8 au broyage,
- ✓ 57 au traitement,
- ✓ 60 aux services généraux
- ✓ 11 aux bureaux de direction.

➤ Ils seront près de 300 dans les années 1950.

➤ Au total ce seront près de 1413 mineurs qui auront été recensés sur le site de 1949 à 1965.

L'un des puits de la mine



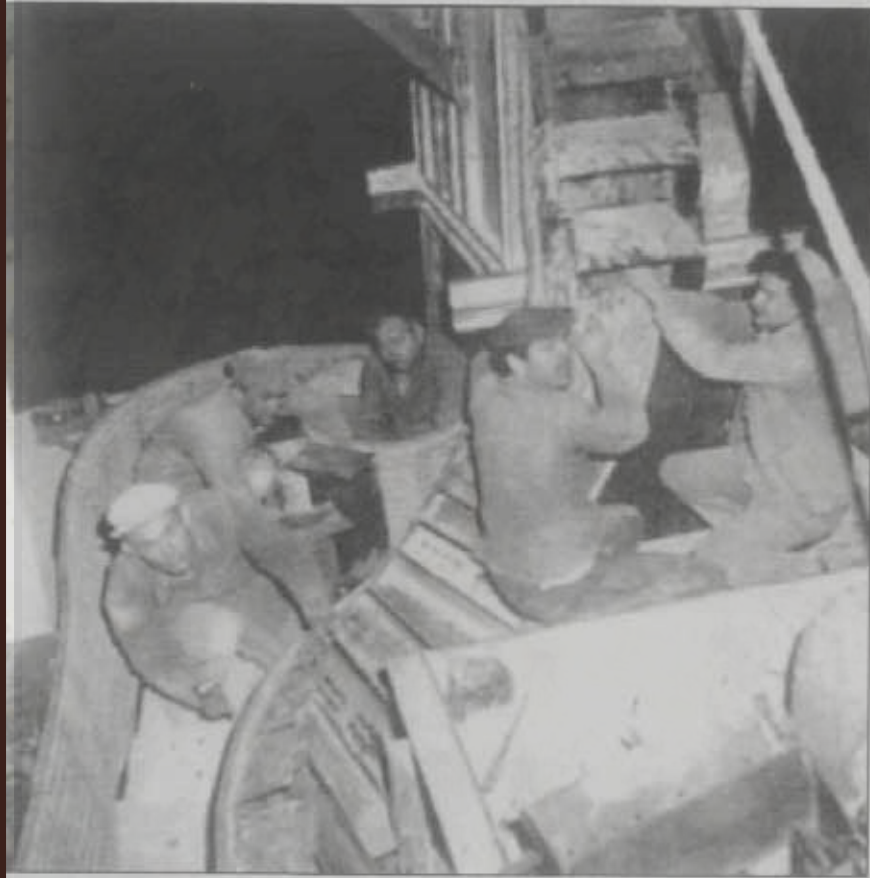


Puits de la mine



Les deux puits de la mine d'amiante de Canari.

Ouvriers de l'usine



Sacs d'amiante sur le port de Bastia



Évacuation des stériles à la mer



Rejet des stériles à la mer



- 1963, le problème de la pollution est soulevé, employés malades, poussières importantes dans les environs immédiats de l'usine, dégradation environnementale.
- A cela s'ajoutait l'épuisement du gisement et la viabilité économique de l'exploitation nécessitait d'importants investissements, extension du gisement, création d'une ligne de chemin de fer, travaux pour mettre l'usine en conformité avec la nouvelle législation.
- Le refus de l'État de participer à ces investissements et la baisse du cours de la fibre, entraînent la décision d'une fermeture, elle à lieu le 12 juin 1965 à 10 h.

- Le bilan est terrifiant ! La première étude épidémiologique^[1], 19 ans après la fermeture, a dénombré 160 décès, dont 38 cancers, le cancer broncho-pulmonaire arrivant largement en tête.
- 93 déclarations de Maladie Professionnelle. Il a fallu attendre presque 40 ans après la fermeture de la mine, pour que soit reconnue la « faute inexcusable » des représentants de la mine, le 25 octobre 2004.
- Plus de vingt anciens salariés ont été indemnisés par le tribunal des affaires sociales de Bastia.
- Des 350 salariés présents à la fermeture en 1965, seuls 50 sont encore en vie !

^[1] VIALLAT J.-R., BOUTIN C. *Radiographic changes in chrysotile mine and mill ex-workers in Corsica*, Lung, 1980, 157, p.155-163

Actuellement le site de la mine n'a toujours pas été réhabilité, les zones d'extraction et les déblais, 150 000 m³ sur une surface de 50 ha, sont à l'air libre avec le risque de pollution environnementale que cela entraîne



L'avenir ?

- Un projet de réhabilitation est prévue par l'ADEME, une première tranche de mise en sécurité de l'usine et de stabilisation des stériles...
- Un futur centre d'enfouissement des déchets amiantifères...